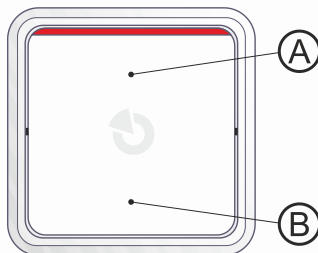


Het apparaat is een apparaat van het **JABLOTRON**-systeem. Het stelt u in staat om op afstand een paniekalarm te activeren, andere apparaten te bedienen, kan worden gebruikt als deurbel of om het alarmsysteem te bedienen. Dankzij bidirectionele communicatie geeft het apparaat zowel visueel als akoestisch een bevestiging van een succesvolle actie. Het apparaat maakt gebruik van het draadloze Jablotron-communicatieprotocol en wordt gevoed door twee AA-batterijen.

Het apparaat bezet één logische positie in het systeem. Het apparaat kan alleen worden geïnstalleerd door een ervaren vakman met een geldig certificaat afgegeven door een erkende distributeur.

Dit apparaat is alleen compatibel met JA-103K en JA-107K en latere systemen.

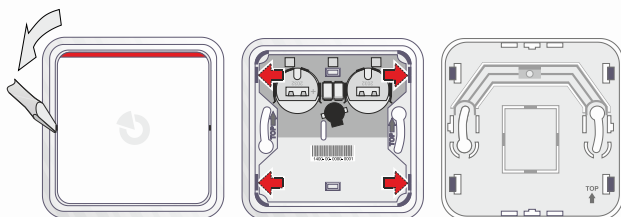


Afb. 1: A – knop A, B – knop B

Installatie

Het Jablotron-systeem moet worden uitgerust met een radio module JA-11xR om de functionaliteit van het apparaat mogelijk te maken. De knop moet worden geïnstalleerd op een vlakke ondergrond.

- Voor de installatie is het noodzakelijk om het apparaat in drie delen te demonteren, zie figuur 2a, 2b en 2c.
 - Verwijder het bovenste deel van de behuizing (met behulp van een schroevendraaier) zoals getoond in Afb. 2a.
 - Maak het onderste deel van de behuizing los door de 4 lipjes in de hoeken in te drukken zoals getoond in Afb. 2b. Maak ze elk los met een schroevendraaier met platte kop onder een hoek van 45°.
 - Installeer het onderste deel op de gekozen plaats zoals aangegeven in Afb. 2c met behulp van twee schroeven. Let op het merkteken (pijl gemarkeerd met het woord "TOP") dat de juiste oriëntatie van het onderste deel van de behuizing aangeeft.
 - Steek het middelste deel in het onderste deel zodat de vier lipjes op hun plaats vastzitten zoals aangegeven op Afb. 2b.



Afb. 2a

Afb. 2b

Afb. 2c

- Registreer het apparaat in een systeem JABLOTRON 100+. Volg de instructies in de installatiehandleiding van het bedieningspaneel. Basisprocedure:
 - Selecteer een positie op het tabblad **Apparaten**, in **F-Link** en klik op de prompt **Registreren** om de inschrijvingsmodus te starten.
 - Het plaatsen van de batterijen (beide batterijen moeten in het apparaat worden geplaatst) zal resulteren in de overdracht van een registratiesignaal en het apparaat zal worden ingeschreven op de geselecteerde systeempositie.
- De interne instellingen van het apparaat kunnen worden aangepast in het tabblad **Apparaten van F-Link**.

Opmerkingen:

- Indien u het apparaat op een universele doos van het type KU68 wenst te plaatsen om apparaten (zoals verlichting, ventilatie, enz.) te bedienen, mag alleen het middelste en bovenste deel van het apparaat daarop worden bevestigd. Bovendien moet de sabotagedetectiefunctie in de interne instellingen van het apparaat via F-Link worden uitgeschakeld.
- Het apparaat kan in het systeem worden geregistreerd door het serienummer in te voeren in het programma F-Link. Het serienummer bevindt zich op de achterkant van het apparaat (voorbeeld: 1400-00-0000-0001).
- Het apparaat kan ook in het systeem worden geregistreerd nadat de batterijen in het apparaat zijn geplaatst, door tegelijkertijd op de A- en de B-knop te drukken (het bovendeksel moet daarbij worden verwijderd) en deze langer dan 6 seconden ingedrukt te houden. Door deze handeling wordt een inschrijfsignaal uitgezonden en wordt het apparaat ingeschreven op een vooraf geselecteerde positie in F-Link.
- Als u het apparaat uit een systeem wilt verwijderen, moet het via F-Link van zijn systeempositie worden verwijderd.

Belangrijk: De knop mag slechts op één systeem tegelijk worden aangemeld!

Communicatie van het apparaat met het systeem

De knop is uitgerust met bidirectionele asynchrone communicatie met de radiomodule JA-11xR, waarmee de interne instellingen gemakkelijk kunnen worden gewijzigd (net zoals bij BUS-detectoren), terwijl de levensduur van de batterij in de normale operationele modus in acht wordt genomen.

Wanneer het apparaat geregistreerd is voor de centrale, werkt deze in de zogenaamde versnelde 90-seconden-modus, totdat de servicemodus wordt beëindigd (maximaal 24 uur). De detector voert elke 90 seconden een controle uit om te bewaken, of de centrale blijft in de servicemodus, of hij nieuwe instellingen moet toepassen.

In de normale operationele modus communiceert het apparaat periodiek 1x om de 20 minuten met de centrale. Daarom kan het tot 20 minuten duren, voordat het apparaat weet, dat de centrale overgeschakeld werd naar de servicemodus of om wijzigingen in de interne instellingen op te slaan. Deze tijdsperiode kan worden verkort door het apparaat in werking te stellen, die de centrale onmiddellijk overschakelt naar de versnelde 90-seconden-modus.

Belangrijk:

Het is niet nodig om 90 seconden (of 20 minuten) te wachten, voordat de detector een verzoek bevestigt om de wijzigingen in de interne instellingen op te slaan. De centrale onthoudt dergelijke wijzigingen en draagt deze over naar de detector de volgende keer, dat een periodieke communicatiesessie plaatsvindt.

Functie van de knop

De functie van de knop is vergelijkbaar met die van gewone tweeknopasafstandsbedieningen. De wandknop kan bediend worden met het bovenste (knop A) of het onderste (knop B) deel van het bovendeksel van het apparaat, zoals te zien is in Afb. 1. Aan elke knop kan via het F-Link programma een functie worden toegewezen. Als voor beide knoppen (A en B) een identieke functie is ingesteld, zal het systeem geen onderscheid maken welke knop ingedrukt werd om de activering uit te voeren. (bijvoorbeeld bij het activeren van een paniekalarm of het oproepen van gezondheidsdiensten).

Interne instellingen

Alle aanpassingen moeten worden gedaan via het **F-Link** programma – om toegang te krijgen tot de interne instellingen, binnen het tabblad **Apparaten**, klik op de prompt "Enter" in de kolom **Interne instellingen**.

Optische signalering: Deze parameter schakelt de optische signalering van het geactiveerde apparaat in of uit (rood, geel, groen). Deze parameter is standaard ingeschakeld.

Akoestische signalering: Met deze parameter wordt de akoestische signalering van het geactiveerde apparaat in- of uitgeschakeld. Deze parameter is standaard ingeschakeld.

Sabotagecontact aan de achterzijde: Met deze parameter wordt de sabotageschakelaar aan de achterzijde van het apparaat in- of uitgeschakeld. Uitgeschakeld vanuit de fabriek.

Functie van de A/B-knoppen: Elke knop kan een vooraf ingestelde functie hebben, afhankelijk van de configuratie, inclusief sectiebesturing (gedeeltelijke of volledige instelling, instelling en uitschakeling), met de mogelijkheid om een alarm aan te geven (luide of stille nood, brand, gezondheidsproblemen) of de PG-uitgangen te bedienen (PG aan, kopiëren of verandering van status) of het rapporteren van vooraf gedefinieerde tekstberichten (Rapporten A, B, C, D). Geen enkele functie is vooraf ingesteld in de fabriek.

Vertraagde paniek: Maakt het gebruik van vertraagde paniekalarmrapporten mogelijk voor een vooraf ingesteld tijdsbestek van 5 tot 240 seconden.

Overname van de toegangsrechten van een gebruiker: Door een gebruiker te selecteren neemt de knop de toegangsrechten van de gespecificeerde gebruiker over, d.w.z. het apparaat conformeert zich aan de vooraf gedefinieerde toegang tot systeemsecties en de in de tijd beperkte toegang tot secties. Deze optie is in de fabriek standaard uitgeschakeld.

Identiteit van een gebruiker overnemen: De geselecteerde gebruiker geregistreerd als bron van de actie in het gebeurtenissenlogboek. Deze optie is in de fabriek standaard uitgeschakeld.

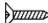
Vervanging van de batterij

De centrale detecteert en meldt automatisch, als de batterijen bijna leeg zijn. Het is noodzakelijk om het systeem in de servicemodus te zetten voordat de batterij wordt vervangen (de knop is voorzien van een sabotagesensor). Het apparaat kan worden geopend zoals getoond in Afb. 2a. Voordat u nieuwe batterijen in het apparaat plaatst, moet u ten minste twintig seconden wachten of herhaaldelijk op de activeringstoets drukken (om eventuele resterende energie in het apparaat te ontladen). Om een correcte werking van het apparaat te garanderen adviseren wij batterijen geleverd door het Jablotron-distributienetwerk of andere lithium batterijen van hoge kwaliteit te gebruiken.

Belangrijk: Vervang altijd beide batterijen. Gooi de batterij niet in de vuilnisbak; lever deze in bij een inzamelpunt.

JA-158J Draadloze muurknop

Technische specificaties

Vermogen	2 x Lithium batterij type CR 2032 (3,0 V/0,2 Ah) (Voedingsbron type C in overeenstemming met EN 50131-6) Belangrijk: Batterijen niet zijn inbegrepen in de verpakking
De gangbare levensduur	ca. 5 jaar (indien 3x per dag geactiveerd)
Ruistroomverbruik	5 μ A
Maximum stroomverbruik	40 mA
Lage batterijdrempel	<2,4 V
Communicatiefrequentie	868.1 MHz, Jablotron-protocol
Maximale MW-radiofrequentieuitgang (ERP)	8 mW
Communicatiebereik	ongeveer 300 m (directe zichtbaarheid)
Classificatie	Veiligheidsgraad 2 /milieuklasse II (EN 50131-1)
Omgeving	Algemene oplossing voor intern gebruik
Binnendringingsbeschermingscode	IP 22
Operationeel temperatuurbereik.	-10 °C tot +40 °C
Relatieve vochtigheid	75 %, geen condensatie
Maten	80 x 80 x 20 mm
Gewicht (zonder batterijen)	58 g
Bedrijfsomstandigheden volgens	ERC REC 70-03
Certificatie instantie	Trezor Test s.r.o. (nr. 3025)
Bovendien in overeenstemming met	ETSI EN 300 220-1,-2, EN 55032, EN 50130-4, EN 62368-1, EN 62311, EN 50581, EN 50131-1, EN 50131-3, EN 50131-5-3, EN 50131-6, CLC/TS 50131-11, EN 50134-2
Aanbevolen schroef	2 x  \varnothing 3,5 x 40 mm (verzonken kop)



JABLOTRON ALARMS a.s. verklaart hiermede, dat de JA-158J in overeenstemming is met de relevante harmonisatiewetgeving van de Europese Unie: Richtlijnen nr.: 2014/53/EU, 2014/35/EU, 2014/30/EU, 2011/65/EU. Het origineel van de conformiteitsbeoordeling kan worden gevonden op www.jablotron.com – sectie Downloads.



Opmerking: Als u dit product op de juiste manier verwijdert, spaart u waardevolle hulpbronnen en voorkomt mogelijke negatieve gevolgen voor de volksgezondheid en het milieu die anders kunnen ontstaan door onjuiste afvalverwerking. Breng het product terug naar de dealer of neem contact op met uw lokale overheid voor meer informatie over het dichtstbijzijnde aangewezen inzamelpunt.

