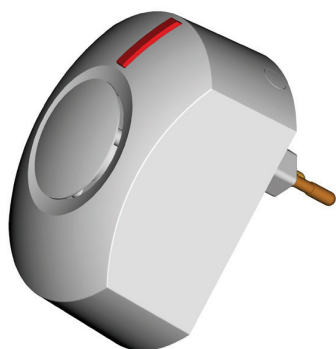


# JA-80L sirène interne sans fil



La sirène JA-80L est un composant du système de sécurité OASiS 80. Il est possible de l'utiliser en tant que sirène d'alarme intérieure pour l'indication d'un retard de départ et d'arrivée et pour un avertissement sonore à l'activation du détecteur. En même temps, elle fonctionne également comme un détecteur leurre. La déconnexion de la sirène du réseau pendant une alarme est indiquée en tant que sabotage de la sirène sur la centrale confirmant la présence d'une intrusion.

JA-80L peut être utilisé séparément (sans centrale de

sécurité) par exemple avec la touche sans fil en tant que sonnette extérieure ou pour l'appel d'une assistance.

En combinaison avec le détecteur de fumée et de gaz sans fil, il signalera le danger d'incendie par un hurlement fort de deux minutes.

Sa touche éclairée est prévue pour la configuration des fonctions et elle est alimentée à partir du réseau.

## Nombre maximal d'éléments configurés

La sirène permet la configuration au total de 8 touches ou détecteurs au maximum et une sirène OASiS JA-80.

Chaque centrale, détecteur ou touche sans fil peut simultanément activer un nombre arbitraire de sirènes.

## Configuration de la sirène pour la centrale OASiS

- I. Mettez la centrale en service et par la touche 1 sur le clavier, allumez la configuration. A l'aide de flèches sélectionnez la position requise pour la sirène.
- II. Connectez la sirène au réseau – elle clignotera, émettra un bip et s'éteindra (la configuration a été réalisée).
- III. Terminez le régime de la configuration sur la centrale par la touche #.

### Notes :

La centrale permet la configuration de plusieurs sirènes JA-80L suivant la procédure indiquée.

Si la sirène n'est pas configurée (elle continue à clignoter), vérifiez si la centrale se trouve dans le régime de configuration, éventuellement réalisez la réinitialisation JA-80L – voir plus loin.

La sirène configurée hurle lors d'une alarme et émet un bip pendant un retard d'arrivée et de départ (selon la configuration des fonctions de la centrale).

Si vous voulez en même temps utiliser la sirène en tant que sonnette sans fil ou signalisation de l'activation du détecteur, configurez les éléments demandés toujours après la configuration de la sirène pour la centrale.

Si vous déconnectez la sirène du réseau lorsqu'elle hurle, le sabotage de la sirène est déclenché sur la centrale

.Pour la mesure de la qualité du signal des périphéries par la centrale, le signal d'essai de la sirène est émise par un appui sur la touche de la sirène.

## Paramétrage optionnel de la sirène par rapport à la centrale OASiS

La sirène permet d'allumer une signalisation acoustique de l'activation et de la désactivation de la centrale, et ce indépendamment au paramétrage de cette donnée. La signalisation est allumée de telle manière qu'on appuie brièvement 3x de suite sur la touche éclairée de la sirène (l'enclenchement est confirmé par 2 bips). La même manipulation permet d'arrêter cette signalisation (l'arrêt est confirmé par 1 bip).

Un appui long sur la touche de la sirène (connectée au réseau) permet de choisir d'autres niveaux du paramétrage (ceux-ci sont distingués par un nombre de bips). Le relâchement de la touche fait activer les fonctions selon le niveau choisi du paramétrage. Cependant, la désactivation consécutive de la fonction n'est possible que par l'exécution de la réinitialisation JA80L.

- L'appui sur la touche pendant **3 s** – modifiera le taux de volume de bips d'avertissement et la mélodie de la sonnette. La sirène jouera la mélodie avec un volume nouvellement ajusté. (L'ajustement ne concerne pas le volume de la sirène pendant l'alarme).
- L'appui sur la touche pendant **6 s** (émission d'un bip 1x), la fonction de la sirène pour l'alarme selon PGX\*).
- L'appui sur la touche pendant **9 s** (émission d'un bip 2x), la fonction de la sirène pour l'alarme selon PGY\*).
- L'appui sur la touche pendant **12 s** (émission d'un bip 3x) ne signale pas la déconnexion de la sirène à la centrale.
- Si vous maintenez la touche appuyée plus longtemps, l'ajustement est terminé sans modifications. Ceci est indiqué par un long et court bip.

\*) Le choix de la sirène pendant l'alarme selon PGX ou PGY convient au système divisé, où l'on paramètre l'alarme A à la sortie PGX, à la sortie PGY l'alarme B. La sirène hurle seulement en cas d'alarme dans la partie sélectionnée A ou B.

## Configuration des organes de commande sans fil et des touches RC-8x

L'organe de commande sans fil configuré ou la touche déclenche la lecture de la mélodie choisie.

1. Connectez la sirène à la prise et suivez le voyant éclairé.
2. Le voyant **clignotera** – vous pouvez directement configurer les organes de commande et les touches, continuez par le point 4 (la sirène n'est pas encore configurée).
3. La touche **clignotera** pour une période plus longue – **appuyez sur la touche et maintenez la touche appuyée** jusqu'à ce que elle ne commence à clignoter (la sirène est déjà partiellement configurée).
4. **Configurez RC-8x par la touche** sur la touche – le bruit de la sonnette mélodique retentira (en appuyant progressivement sur la touche il est possible de sélectionner une de 8 mélodies).
5. Après la configuration des touches terminez le régime de la configuration en appuyant sur la touche de la sirène.

K JA-80L permet d'attribuer au maximum 8 organes de commande sans fil de la gamme RC-8x.

Les organes nouvellement configurés sont ajoutés aux éléments précédemment configurés.

## Son lors de l'activation du détecteur

Si vous voulez indiquer l'activation du détecteur JA-8x par le son (par exemple l'ouverture de la porte), ouvrez le régime de configuration ainsi que les organes de commande sans fil, points 1 à 3, voir plus haut. **Configurez le détecteur en appuyant et en relâchant l'interrupteur du capot** – le son de la sonnette retentira. En appuyant de manière répétée sur l'interrupteur du capot, il est possible de sélectionner une parmi 8 mélodies. Terminez le régime de la configuration en appuyant sur la touche de la sirène.

Hormis le détecteur, il est possible de signaler acoustiquement l'activation de l'entrée IN du clavier sans fil JA-80F (le clavier est configuré pour la sirène par l'activation de l'interrupteur de sabotage).

## Sirène d'alarme pour les détecteurs d'incendie sans fil

La sirène JA-80L peut être utilisée pour la signalisation de l'alarme du détecteur d'incendie sans fil (de fumée JA-80S et JA-80G – fuite de gaz).

Ouvrez le régime de configuration de manière identique à celle du régime des organes de commande sans fil, les points 1 à 3 plus haut. **Configurez le détecteur JA-80S en insérant les batteries. Configurez le détecteur JA-80G en mettez en service l'alimentation.** La mélodie de la sonnette retentira pour valider la configuration. Après l'attribution des détecteurs attribués terminez la configuration en appuyant sur la touche de la sirène.

Pendant le test du détecteur, la sirène déclenchera la mélodie lors de l'appui sur la touche de test. Ne testez jamais le détecteur en allumant le feu dans un local. Pour tester la fumée, on vend des vaporisateurs de test de simulation. Après l'examen par un vaporisateur de test, la sirène se déclenchera.

**ATTENTION : Si vous voulez utiliser la sirène JA-80L pour l'avertissement de l'alarme depuis les connecteurs sans fil, il est impossible de l'utiliser en même temps comme une sirène interne pour le système OASiS. Les détecteurs de fumée doivent être toujours configurés par rapport à la réaction d'incendie.**

## Annulation des éléments configurés - REINITIALISATION

1. Débranchez la sirène du réseau.
2. Appuyez et maintenez appuyée la touche de la sirène et rebranchez-la au réseau.
3. Maintenez la touche jusqu'à ce que 2 bips ne se déclencheront pas (réinitialisation réalisée).
4. Le voyant commence à clignoter (la configuration s'est ouverte, il est possible de configurer les éléments)
5. Le régime de la configuration peut être terminé par la touche de la sirène (le voyant s'éteint).

Après le deuxième bip, le voyant s'éteint et la sirène émettra encore un bip, cela signifie que la centrale pour laquelle la sirène est configurée se trouve à la portée. Dans ce cas, seuls autres organes de commande et détecteurs configurés s'effaceront.

Si vous ne voulez plus utiliser la sirène avec la centrale, vous devez tout d'abord effacer dans la sirène dans la centrale (dans le régime de configuration de la centrale sélectionnez la position sur laquelle la sirène est configurée et maintenez appuyée pendant un long instant la touche 2 sur le clavier) et procédez ensuite à la réinitialisation de JA-80L.

## Fonction du voyant

Dans le régime d'exploitation normal, le voyant clignote lors du retentissement de la sonnette ou de la sirène. Si la sirène est configurée dans la centrale OASiS, elle indique par un allumage permanent l'état de la sortie programmable PgY. Dans le régime de configuration, le voyant clignote.

## Paramètres techniques

<i>Alimentation</i>	230V/50Hz, 1W, classe de protection II
<i>Fréquence de communication</i>	868 MHz, procès-verbal OASiS
<i>Portée de communication</i>	environ 100 m (visibilité directe)
<i>Sons (mélodie)</i>	8 optionnels pour les touches et les détecteurs et le son de la sirène de l'alarme 95 dB / 1 m
<i>Nombre de périphéries maxi</i>	1x centrale OASiS JA-80 8x touches et détecteurs de la gamme OASiS
<i>Milieu de travail</i>	interne général -10 à +40 °C
<i>Degré de couverture</i>	IP40 selon EN 60529, IEC 529
<i>Résistance mécanique</i>	IK08 selon EN 50102
<i>Conditions d'exploitation</i>	ČTÚ VO-R/10/03.2007-4

Le produit est fabriqué et livré en conformité avec la législation de la République tchèque et rempli les exigences ETSI EN 300220, EN 50 130-4, EN 55022, EN 60950-1



JABLOTRON ALARMS a.s. déclare par la présente que JA-80L est conforme à la législation d'harmonisation idoine de l'Union : Directives N°: 2014/53/EU, 2014/35/EU, 2014/30/EU, 2011/65/EU. L'original de la déclaration de conformité se trouve sur [www.jablotron.com](http://www.jablotron.com) - Section téléchargements.



**Note** : Quoique le produit ne contienne aucune matière nocive, ne le jetez pas dans les déchets, mais transmettez-le dans un centre de collecte du déchet électronique.